



L-239 mała parterówka

2 700,00 zł

O projekcie

Różnica między domkiem kanadyjskim (stawianym na budowie) a domem z fabryki

Domek kanadyjski kontra dom szkieletowy z fabryki: Różnice na pierwszy rzut oka

Domki kanadyjskie i domy szkieletowe z fabryki zyskują coraz większą popularność ze względu na szybkość budowy i energooszczędność. Choć łączy je szkieletowa konstrukcja, istnieje **kilka kluczowych różnic**, które mogą mieć wpływ na wybór optymalnej technologii dla Twojej rodziny.

Metoda budowy:

Domek kanadyjski: Budowany na miejscu budowy z drewnianych bali lub prefabrykowanych elementów konstrukcyjnych. Ściany wypełniane są izolacją i wykończone płytami gipsowo-kartonowymi.

Dom szkieletowy z fabryki: Moduły domu produkowane są w fabryce w kontrolowanych warunkach. Gotowe moduły transportowane są na plac budowy i łączone, tworząc finalny budynek.

Czas budowy:

Domek kanadyjski: Budowa trwa zazwyczaj od kilku do kilkunastu tygodni, w zależności od wielkości i projektu domu.

Dom szkieletowy z fabryki: Montaż prefabrykowanych modułów trwa zazwyczaj kilka dni.

Koszt:

Domek kanadyjski: Koszt budowy może się wahać od 2000 do 3500 zł za m². Ostateczna cena zależy od projektu, materiałów i robocizny.

Dom szkieletowy z fabryki: Koszt jest zazwyczaj wyższy niż w przypadku domku kanadyjskiego i może się wahać od 3000 do 4500 zł za m². Cena obejmuje prefabrykację modułów, transport i montaż.

Jakość:

Domek kanadyjski: Jakość zależy od umiejętności i doświadczenia ekipy budowlanej. Istnieje ryzyko błędów wykonawczych, które mogą negatywnie wpłynąć na trwałość i energooszczędność domu.

Dom szkieletowy z fabryki: Moduły produkowane są w fabryce w ściśle kontrolowanych warunkach, co zapewnia wysoką jakość wykonania i precyzję montażu.

Możliwości projektowe:

Domek kanadyjski: Istnieje duża dowolność w projektowaniu, ale modyfikacje konstrukcyjne mogą być skomplikowane i kosztowne.

Dom szkieletowy z fabryki: Wybór projektów jest zazwyczaj ograniczony do gotowych modułów, ale istnieje możliwość modyfikacji na etapie prefabrykacji.

Dodatkowe czynniki:

Dostępność materiałów: Dostępność drewna może czasami utrudniać budowę domku kanadyjskiego.

Wykończenie: Domy szkieletowe z fabryki mogą być wykończone "pod klucz", co oznacza, że po montażu są gotowe do zamieszkania. Domki kanadyjskie zazwyczaj wymagają dodatkowych prac wykończeniowych.

Dane techniczne

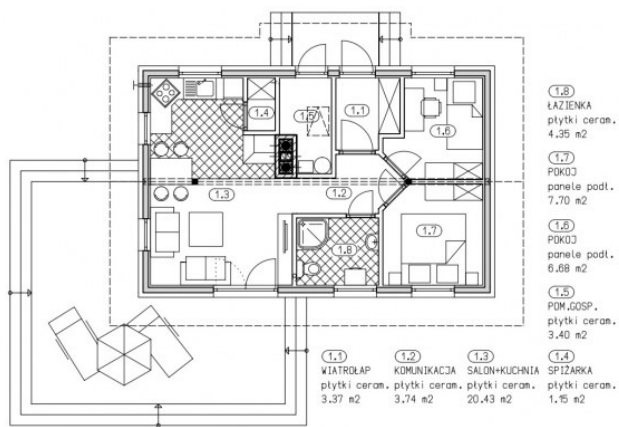
Powierzchnia użytkowa	50.82 m ²
Powierzchnia zabudowy	65.00 m ²
Powierzchnia kondygnacji netto	50.82 m ²
Powierzchnia całkowita	65.00 m ²
Kubatura netto	265.00 m ³
Kąt nachylenia dachu	30°
Wymiary budynku długość x szerokość	17.00 x 14.50 m
Wysokość budynku	5.55 m
Min. wymiary działki długość x szerokość	10.00 x 6.50 m
Kondygnacje	Parter
Piwnica	Nie
Technologia	Szkielet

Rzuty i przekroje

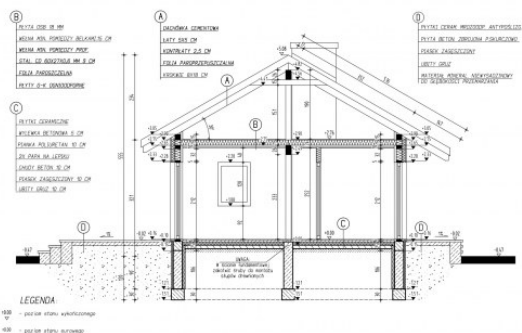
rzut parteru



rzut parteru



przekrój



L-239 zestawienie

L-239

Zestawienie powierzchni i kubatury		
Powierzchnia zabudowy		65,00 m ²
Powierzchnia użytkowa	(w tym – 3,40m ² - powierzchnia gospodarcza)	50,82 m ²
Kubatura		305,00 m ³

PARTER			
nr pom.	nazwa pomieszczenia	pow. podłogi (m ²)	pow. użytkowa (m ²)
1,1	Wiatrołap	3,37	3,37
1,2	Komunikacja	3,74	3,74
1,3	Salon+kuchnia	20,43	20,43
1,4	Spizarka	1,15	1,15
1,5	Pom. gosp.	3,40	3,40
1,6	Pokój	6,68	6,68
1,7	Pokój	7,70	7,70
1,8	Łazienka	4,35	4,35
Razem pow.		50,82 m ²	50,82 m ²
Łącznie pow.		50,82 m ²	50,82 m ²